

$$4^3+5+1+\sqrt{4}+3-\sqrt{5-1} =$$

prime **73**

SINCE 1954

[emirp of 37]

$$(4+3)*(5+1)-4+3-5+1$$

第73回よさこい祭り（ルール、注意事項）

# 第 1 卷

令和8年8月10日・11日

この冊子には、よさこい祭りのルールをはじめ、会場案内図や注意事項等が掲載されています  
事前に本冊子（1巻）（2巻）をご熟読いただき、ルール等を遵守の上、ご参加ください  
なお、祭り当日はこの冊子（1巻）（2巻）を必ず携行してください

よさこい祭振興会

令和8年（2026年）

## 第1巻

### 第73回よさこい祭り（ルール、注意事項）

#### 目次

1章	第73回よさこい祭り 日程ご案内	1
2章	第73回よさこい祭り 会場ご案内 会場連絡先（8月9日まで）／会場ごとの仕様の違い（早見表）	2
3章	後夜祭・よさこい全国大会 ご案内	4
4章	よさこい祭り参加ルール 1 踊り子 2 地方車 3 救護車・給水車 4 踊り（振り付け） 5 音楽 6 チーム責任者への注意事項 7 賞 8 審査基準	5
5章	追手筋本部競演場の出番 地方車番号について／出番抽選について／出番抽選の流れ／他	13
6章	会場注意事項 共通／追手筋／帯屋町／京町／柳町／高知城／高知駅前／高知大学 （注）事前エントリー制、予約優先制の会場説明はこの章にあります	18
7章	よさこい祭り競演場連合会からのご協力のお願いと注意事項	24
8章	安全対策について 落雷事故防止対策／疾病対策／熱中症対策／他	26

# 1章 「第73回よさこい祭り」日程ご案内

令和8年(2026年)8月

令和8年6月19日現在  
会場ごとに演舞の開始・終了時間が異なります  
**時間は変更になる場合があります**

## 9日(日) 前夜祭

- 11:00~15:00 土佐学生よさこい大会 [高知城] 主催：土佐学生よさこい大会実行委員会
- 17:00~18:00 安全祈願祭、開催式典 [東洋電化中央公園]
- 18:00~21:30 前夜祭 [東洋電化中央公園]  
第72回本番受賞チームの演舞、他
- 19:45~21:00 花火大会 [鏡川河畔] 主催：高知市観光協会  
※ 荒天時は13日に延期

## 10日(月) 高知市内16会場にて ★8月10日は「よさこい祭りの日」 11日(火祝)

- 11:00~22:00 帯屋町演舞場
- 11:30~22:00 東洋電化中央公園競演場
- 11:00~14:00 高知大学演舞場
- 12:30~21:30 上町競演場、升形地域競演場、万々競演場、愛宕競演場、  
菜園場競演場、梅ノ辻競演場、はりまや橋競演場、高知駅前競演場  
京町演舞場、奏演舞場、高知城演舞場
- 13:15~17:15 追手筋本部競演場(昼の部)
- 17:45~21:30 追手筋本部競演場(夜の部)
- 17:00~21:30 柳町演舞場 ※事前登録制(地元チーム限定)11日のみ
- ※ 旭演舞場は2026年は休演です

## 12日(水) 後夜祭 ※全国大会と同時開催

- 12:30~13:00 全国大会開会式 [高知城] 主催：高知市観光協会
- 13:00~18:00 2026よさこい全国大会 [東洋電化中央公園]
- 13:15~21:30 2026よさこい全国大会 [高知城、追手筋、帯屋町]  
全国地域別エントリーチーム、第73回本番受賞チームの演舞
- 18:30~19:00 第73回よさこい祭り表彰式 [東洋電化中央公園]
- 19:00~22:00 後夜祭 [東洋電化中央公園]  
第73回本番受賞チームの演舞

参加チームの一覧や会場案内など、  
最新情報を紹介していきます

よろしくお願ひします



公式X



公式HP

## 2章 「第73回よさこい祭り」会場ご案内

### 2章1 会場連絡先 演舞前日まで（8月9日まで）

▲！▲ 令和8年8月9日までの連絡先です ▲！▲

祭り本番当日（8月10日・11日）と連絡先が異なる場合があります  
電話番号はおかけ間違いのないようご注意ください

マップ 番号	会場	所在地	8/9までの 電話番号	連絡先
1	上町	上町4・5丁目		
2	万々	万々商店街		
3	升形地域	升形商店街		
4	愛宕	愛宕商店街		
5	追手筋	追手筋1・2丁目		
6	帯屋町	帯屋町アーケード		
7	京町	京町商店街		
8	東洋電化中央公園	東洋電化中央公園		
9	高知城	高知城		
10	はりまや橋	はりまや橋商店街		
11	菜園場	菜園場商店街		
12	梅ノ辻	梅ノ辻町内会		
13	高知駅前	高知駅前		
14	秦	イオン高知		
15	柳町	柳町通り		
16	高知大学	高知大学 朝倉キャンパス		
*	旭	—	—	（注）2026年は休演



## 2章 「第73回よさこい祭り」会場ご案内

### 2章2 会場ごとの仕様の違い [早見表]

▲！▲会場により仕様が異なりますのでご注意ください▲！▲

#### 1. 踊り方の違い

- ・行進型 (⇒) 前進する(開始地点と終了地点が離れている)
- ・回遊型 (○) 前進しながら会場を一周(開始地点へ戻ってくる)
- ・舞台 (■) その場で踊る(立ち位置からあまり離れない)

#### 2. 音出しの違い

- ・地方車 地方車から音を出します
- ・音源使用 会場に設置している音響設備から音を出します(会場で音源CDを預けます)

#### 3. 給水所の有無

給水所を置かない会場もあります(下表:給水所欄が「×」の会場)  
その場合の水分補給は各チーム、各自で心がけてください

マップ 番号	会場	踊り方	記号	音出し	給水所	備考
1	上町	行進	⇒	地方車	あり	
2	万々	行進	⇒	地方車	あり	
3	升形地域	行進	⇒	地方車	あり	
4	愛宕	行進	⇒	地方車	あり	
5	追手筋	行進	⇒	地方車	あり	
6	帯屋町	行進	⇒	地方車	あり	
7	京町	行進	⇒	地方車	×	
8	東洋電化 中央公園	舞台	■	地方車	×	
9	高知城	舞台	■	会場設置音響	あり	音源CDを持参してください
10	はりまや橋	行進	⇒	地方車	あり	
11	菜園場	行進	⇒	地方車	あり	
12	梅ノ辻	行進	⇒	地方車	あり	
13	高知駅前	舞台	■	地方車	あり	
14	秦	行進	⇒	地方車	あり	
15	柳町	行進	⇒	地方車	×	※演舞は11日夜のみ
16	高知大学	行進	⇒	地方車	あり	※演舞は両日11:00~14:00
*	旭	—		—		(注) 2026年は休演

令和8年(2026年)8月

時間は変更になる場合があります

8月12日(水)

---

---

12:30~13:00	2026 よさこい全国大会開会式 [高知城]
13:00~18:00	<b>2026 よさこい全国大会</b> [東洋電化中央公園]
13:15~21:30	<b>2026 よさこい全国大会</b> [高知城、追手筋、帯屋町] ※ 参加資格：全国地域別エントリーチーム 第73回本番受賞チーム
18:30~19:00	第73回よさこい祭り表彰式 [東洋電化中央公園]
19:00~22:00	<b>第73回よさこい祭り後夜祭</b> [東洋電化中央公園] ※ 参加資格：第73回本番受賞チーム

---

---

1. 全国大会

- ・開始時間 8月12日 13:15 スタート ※東洋電化中央公園は13:00 スタート
- ・演舞会場 高知城、追手筋(南)、追手筋(北)、帯屋町、東洋電化中央公園の5会場

2. 第73回本番受賞チームへの連絡

第73回本番受賞チームに対し、12日の後夜祭・全国大会への出場確認について連絡をします

- ・連絡時間 8月11日 19:00~21:00 頃
- ・連絡方法 事前に登録された「祭り当日必ず連絡の取れる携帯電話番号」へ連絡します
- ・注意事項 全国大会の出場にあたっては必ず自チームの地方車をご用意ください

3. 後夜祭・全国大会についての説明会

後夜祭・全国大会に出場するチームは、必ず説明会にご参加ください

- ・開催時間 8月12日 9:30
- ・開催場所 高知商工会館 2階 会議室
- ・提出物 チーム楽曲入り音素材(CD)2枚 (1曲あたり4分30秒以内)
- ・備考 「地方車奨励賞」受賞チームは表彰式のみのお席となります  
18:00に東洋電化中央公園ステージ東(本部テント前)にお越しください

4. 第73回本番受賞チーム表彰式

受賞チームの代表3名はお集まりください

- ・集合時間 8月12日 18:00
- ・集合場所 東洋電化中央公園ステージ東(本部テント前)

5. その他注意事項

後夜祭・全国大会では、救護車・給水車は、交通規制区域への進入はできません



## 4章 よさこい祭り参加ルール

### 参加にあたってのルール

- ① 参加チームは会場において主催者の指示に従ってください（マナーの遵守）
- ② 参加チームは映像・写真等の撮影については「よさこい祭り」「よさこい鳴子踊り」として紹介される限りにおいて、肖像権・音楽著作権等を主張できません
- ③ 楽曲・振付制作者は「よさこい祭り」「よさこい鳴子踊り」として紹介される限りにおいて著作権を主張できません
- ④ 参加にあたっては、必ず傷害・対人・対物保険への加入をしてください。加入していないチームについては参加をお断りします
- ⑤ 主催者は会場における事故等について、主催者の用意するイベント保険を超える責任を負いません

### ■ よさこい祭りのルール ■

（次ページより）

1. 踊り子
2. 地方車
  - [1] 車両の種類、大きさおよび台数の制限
  - [2] 車両の荷台に人を乗せる場合の許可申請
  - [3] 車両の装飾（看板取付等）をする場合の制限、積荷の重量等
  - [4] 地方車荷台へのバンド・スタッフの乗車
3. 救護車・給水車
  - [1] 救護車・給水車としての区別の仕方
  - [2] 競演場・演舞場への進入禁止
4. 踊り（振り付け）
  - [1] 禁止事項
  - [2] フラフ使用時の注意
  - [3] チームスタッフへの注意事項
5. 音楽
6. チーム責任者への注意事項
7. 賞
8. 審査基準



- ◎ よさこい祭りを円滑に運営するため、下記の要件に同意した踊り子チームを受け付ける
- ◎ 参加にあたっては、踊り子をそろえた上、地方車を用意すること

## 1. 踊り子

- 1チームの踊り子は、150人以下とする（フラフ、提灯、小旗等演舞する者を含む）
- 著しく少ない人数での参加等、運営上支障があるチームについては参加を断る場合がある

## 2. 地方車

### [1] 車両の種類、大きさおよび台数の制限

- 地方車は1チームにつき必ず1台用意すること
- 地方車の車両は、普通貨物自動車および中型貨物自動車（特定中型貨物自動車を除く）とし、長さ9.0m以下、高さ3.6m以下（軽四は2.5m以下）、幅2.5m以下とする
- 地方車として使用できない車両の例
  - × 大型車、特定中型貨物自動車
    - ※ 最大積載量5トン以上の車両、車両総重量8トン以上の車両、乗車定員11人以上の車両
  - × トレーラー、けん引車等
  - × 普通貨物自動車および中型貨物自動車（特定中型貨物自動車を除く）であっても、長さが9.0mを越えるもの
  - × 自動二輪車、原動機付自転車、軽車両（自転車、リヤカー等）

### [2] 車両の荷台に人を乗せる場合の許可申請

- 荷台乗車許可の申請については、指定された区間（競演場・演舞場）において道路使用の一部として許可されるものとし、申請は不要
- ただし、よさこい祭振興会が管理しない場所で踊る場合は、個別に申請が必要となるため、踊る場所を管轄する警察署に問い合わせること

### [3] 車両の装飾（看板取付等）をする場合の制限、積荷の重量等

#### (1) 看板等が、車体の長さを越える場合

- ※ 車体の長さの1割までとする

（車体の長さの1割までであれば、制限外積載許可申請は不要。ただし、看板等を含む全長があおりの部分を出した状態で9.0m以下でなければならない）

#### (2) 看板等が車体の幅を超える場合

- ※ 看板等の取り付けが車体の側面から左右ともそれぞれ10cm以下の場合に限る（10cmは、看板等の厚さも含む）

ただし、看板等を含めた全幅が2.5m以下でなければならない

ナンバー、ライト等が見えないような装飾は、道路運送車両法や道路交通法の違反となります

#### (3) 高さの制限

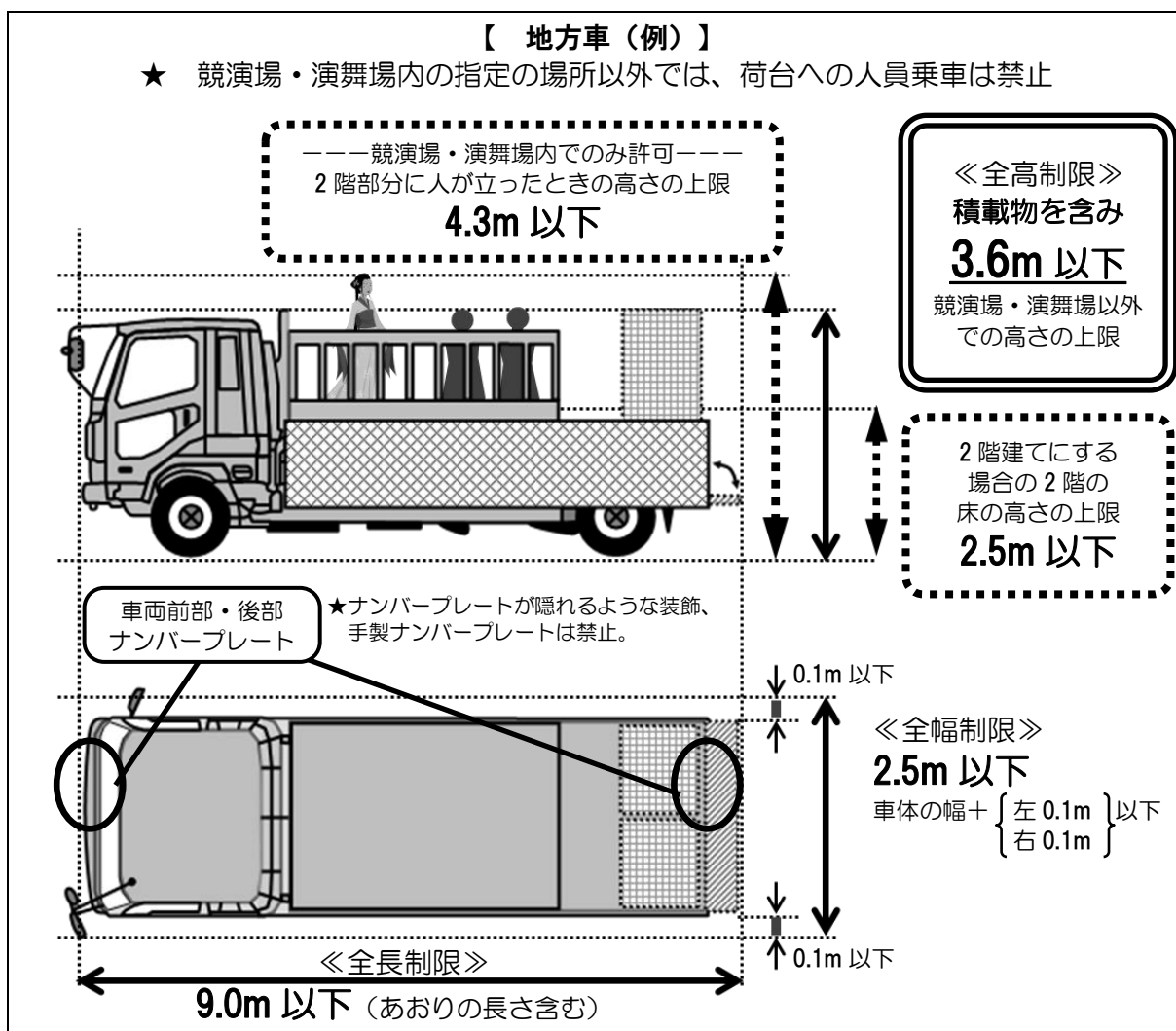
地上3.6m以下とする。（軽四は2.5m以下）

(4) 地方車の重量

装飾および音響機器などの積載重量に乗車人員の重量を加算したものが、車検証の車両総重量かつ最大積載量を超えないようにすること

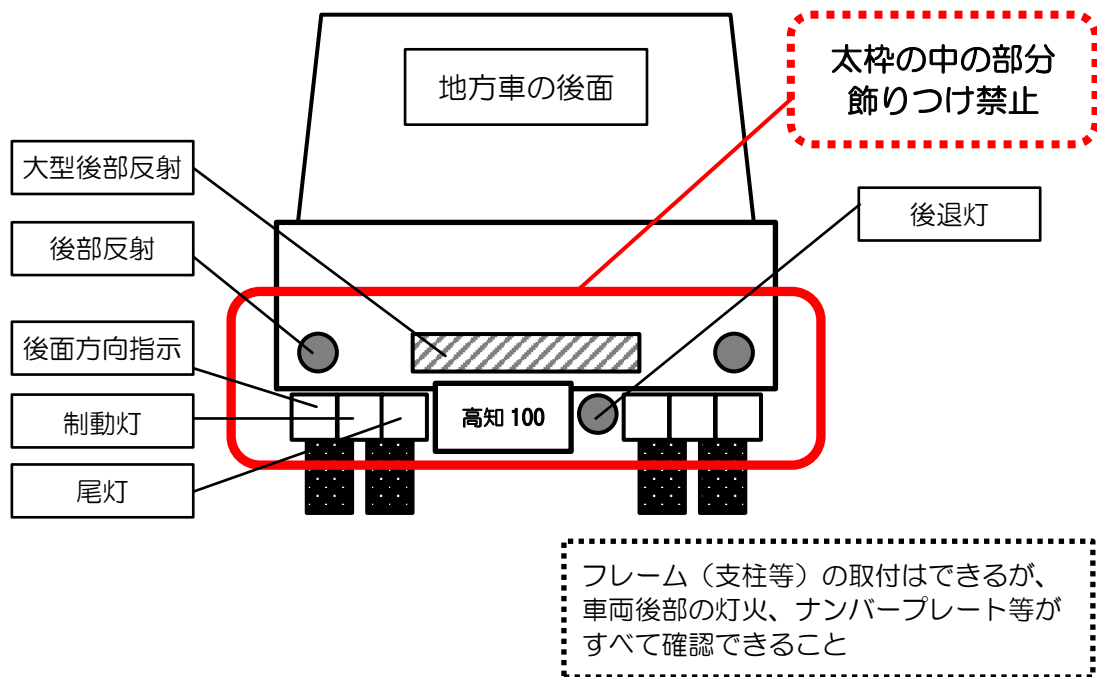
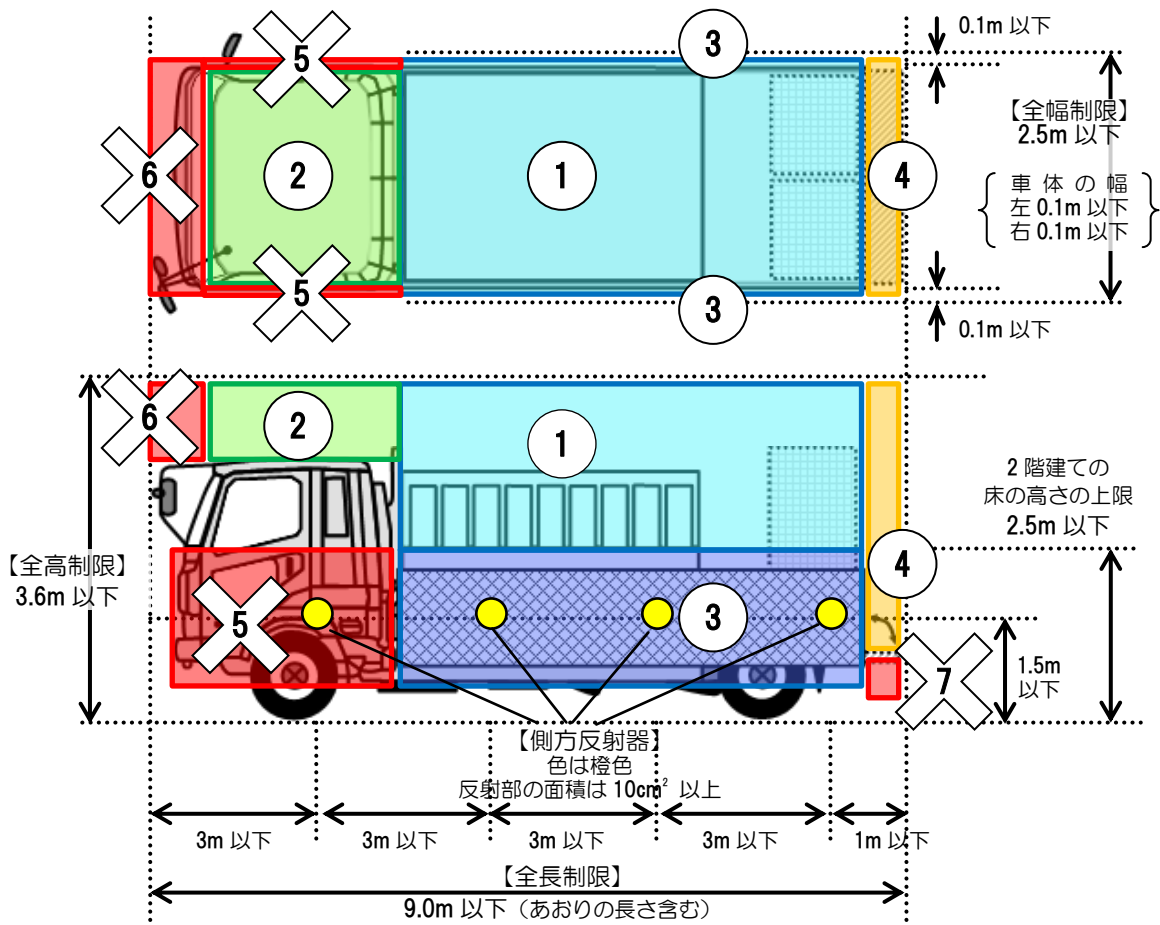
[4] 地方車の荷台へのバンド・スタッフの乗車

- 地方車の荷台に人が乗車できるのは、競演場・演舞場内の指定の場所（係員または看板等で示した場所）のみとする。これに従って乗車・降車すること
- 競演場・演舞場以外の道路はもちろん、競演場・演舞場内でも指定の場所以外では、荷台に人を乗車させてはいけない
- 競演場・演舞場の指定の場所で、荷台に人が乗車する場合の注意事項は下記のとおり
  - (1) 荷台には、手すり・安全柵を設置し、荷台に乗車した人員が転倒・転落しないようにすること
  - (2) あおり板に腰掛けたり、身体を車外に出したりしないこと
  - (3) 車両から物を投げてはいけない
  - (4) 運転席上部には人員を乗車させてはいけない
  - (5) 荷台には、酒気を帯びた者を乗車させてはいけない
  - (6) 荷台を2階建てにする場合の2階部分の床の高さは地上高2.5m以下とし、2階に立つ人を含めた地上高は4.3m以下とする



【 地方車の規制（図解）】

下図 5番（運転席の周囲） 6番（運転席上面の突出） 7番（後面荷台下）の装飾は禁止



制限	寸法	備考
全長制限	9.0m 以下	あおりを倒した状態で 9.0m 以下
全幅制限	2.5m 以下	看板等を取付けた状態で 2.5m 以下
全高制限	3.6m 以下	積載物を含んだ高さの上限 3.6m 以下
※	全高 4.3m 以下	2 階部分に人が立った時の高さの上限 ※ 競演場・演舞場内の指定された区域内でのみ許可
重量制限	装飾および音響機器などの積載重量に乗車人員の重量を加算したものが、車検証の車両総重量かつ最大積載量を超えないようにすること	

	番号	1~4 の条件、5~7 の禁止の理由等
条件付きで 装飾可	1. 荷台部分	2 階建てにする場合は高さに注意
	2. 運転席上部	フロントガラスとフレームとの境目の真上まで
	3. 荷台の側面	側方反射器等を追加すること（取付け位置に注意）
	4. 後面	後面灯火（反射器含む）取付け位置に注意が必要
装飾禁止	5. 運転席の周囲	灯火の視認角度が、取付け位置により問題があるため不可。フレーム（支柱等）の取付けも禁止
	6. 運転席上面の突出	信号等標識が見えないため不可
	7. 後面荷台下	フレーム（支柱等）の取付けは可とするが、車両後部の灯火、ナンバープレート等がすべて確認できること

詳しくは、高知運輸支局（電話 088-866-7313）にお問い合わせください

### 3. 救護車・給水車

#### [1] 救護車・給水車としての区別の仕方

- 救護車・給水車には目印となる「黄色の布」を付け、「車両入場許可証」を掲示すること
- (1) 「車両入場許可証」は、よさこい祭振興会から貸与する（1 チーム 1 枚）
- (2) 目印となる「黄色の布」の形状は、
  - ① 巾 10cm 程度の带状のもので、
  - ② 長さは、ドアミラーに結び付けた際に、結び目から垂らした部分が約 20~30cm 程度保つ事が出来る長さとする
 ※ 運転時にじゃまにならないように注意
- (3) 救護車・給水車を 2 台以上用意する場合、目印の「黄色の布」は全ての車両に取り付けること
- (4) 救護車・給水車であっても指定場所以外での路上駐車は禁止（駐車違反の対象）



#### [2] 競演場・演舞場への進入禁止

- 救護車・給水車は競演場・演舞場内への進入は禁止  
（東洋電化中央公園競演場は東側道路に 1 台のみ待機可。ただし、混雑時には係員の誘導に従って退避すること）
- マイクロバスなど中型・大型車両を、「救護車・給水車」として使用しているチームが近年目立っており、チームが集中すれば、地方車の待機だけでも交通渋滞を招いているのが現状である。競演場の円滑な運営のためにも、「救護車・給水車」として中型・大型車両の使用を抑えること

## 4. 踊り（振り付け）

- 鳴子を鳴らして、隊列を組み前進する踊りであること
- 隊列は原則 4 列とする
- 競演場・演舞場においては、間隔を詰め、踊り開始地点から踊り終了地点まで連続して踊り続けること

### [1] 禁止事項（以下の行為は禁止）

- (1) 前進しない踊り
  - ・踊りのテンポが極端に遅い
  - ・前進と後進の繰り返しが著しい、左右の横振りが大きいなど、なかなか前に進まない
  - ・座り込む
- (2) 踊り開始前や曲間等に、停止した状態で「口上」を述べる
  - ※ 踊り開始前や、曲が一巡して再開するときなどに、その場に停止した状態（前進しない、踊っていない状態）で「口上」を述べることは、よさこい祭りでは禁止する
- (3) 鳴子を地面に置く
- (4) 道路の中心地点で円形に廻る踊り
  - ※ あらかじめ踊り終了地点まで地方車を移動させ、路上で前進しないステージ形式で踊り、終了後に走って地方車まで待避する踊り
- (5) フォーメーション（配置入れ替え等）で列全体が後ろへ膨らむ
  - ※ （具体例として）通常 4 列編成が、配置を入れ替える振り付けにより、列数が一時的に 3 列または 2～1 列へと減数される際などに、前後の間隔を詰めたままの状態に保てず、列全体が後ろへ伸びる（後進行為とみなす）

### [2] フラフ（および旗）使用時の注意

全ての競演場・演舞場では、大旗（縦 2m×横 3m を超えるもの）は 1 本のみとする

### [3] チームスタッフへの注意

- (1) 競演場・演舞場において、チームスタッフは、スタッフと分かる服装をすること
- (2) 最後尾を行く人員は必要最小限にとどめ、原則として 5 人以内とすること
- (3) 先行時および後続時、前後のチームに対し、安全のため一定の間隔を保つこと
  - ・先行時、最後尾のスタッフが必要以上に間隔を開けて歩き、後続チームの地方車が前に詰めることができないなどの行為は禁止する
  - ・後続時、地方車は、前を行くチームの最後尾にいる人員らに対し安全な間隔を保って進行すること

- 上記を守られない場合は、審査の減点対象（または審査対象外）となる
- 特に追手筋本部競演場においては、制限時間内に出場全チームが踊り終える必要があるため、栈敷席前を円滑に踊り抜けるような振り付け（踊り）をすること（会場スタッフが誘導する場合はその指示に従うこと）
- 以上を守られない場合、追手筋本部競演場の出場を取り消す  
あまりにも目に余る場合、追手筋本部競演場だけでなく、全ての競演場・演舞場での踊りも途中で中止し、立ち退きを要求する

## 5. 音楽

- 「よさこい鳴子踊り」の楽曲をアレンジしても良いが、曲中に「よさこい鳴子踊り」楽曲の一部（フレーズ）を必ず入れること
- (1) 曲の区切りは概ね 5 秒以内とする  
踊り開始地点から踊り終了地点まで連続して踊り続けること、曲間での口上は禁止とする
- (2) 流行歌、有名人の起用にあたっては、よさこい祭振興会は一切の責任を負わない  
よって、チームで個々に対応すること
- (3) 各チームの自主的な判断により音量を制限すること  
地方車から出る音は、昨今の音響機材の性能向上により、数百m周辺にまで響くため、見物人はもとより、周辺住民に不快感を与えることのないように音量を抑えること  
特に、帯屋町アーケードは音が反響するため一層の配慮を求める
- (4) 音出し禁止区域と、競演場・演舞場以外の場所（地方車の待機場所を含む）での音出しは絶対に禁止とする

## 6. チーム責任者への注意事項

- (1) 各チームは祭り当日、責任者となる者 2 名（責任者・副責任者）を配置し、よさこい祭振興会より購入した責任者法被を必ず着用すること
- (2) 責任者は地方車および踊り子が揃ったことを確認の上、各競演場・演舞場で受付を行うこと  
（責任者法被を着用せずに受付に行っても、受付対応できない）
  - ※1 会場受付係に「踊り子全員および地方車がともに揃っていること」を告げる  
両者が揃っていないのに受付をした場合、後ろのチームを先に出発させる場合がある
  - ※2 続いて、受付係の隣にいる「どこいこサービス」スタッフにも「次の予定」を伝える
- (3) 未成年者の踊り子が参加する場合は、学校の承諾および保護者の承諾をもらった上で参加させること
- (4) 未成年者の飲酒・喫煙は絶対にさせないこと
- (5) 練習・本番を通じて未成年者の踊り子は、午後 10 時までに帰宅させること  
（終了解散時刻が午後 10 時ではなく、午後 10 時までに帰宅できているように配慮すること）
- (6) 踊り子参加募集にあたっては、金銭等トラブルのないようにすること
- (7) 踊り子の安全に留意し、練習・本番を通じて十分注意を払うこと。また、傷害保険等に加入し、万が一のために備えること
- (8) 本番までの練習場所は、各チームで確保すること。特に、夜遅くまで練習しているチームは、住宅に近い場所を避けるなど、市民の迷惑にならないよう心がけること  
（地方車の組み立てや音響を含め、周りの民家等に迷惑を掛けないようにすること）
- (9) 地方車の電飾や装飾について、競演場・演舞場の踊る場所以外（待機中や一般道など）では、地方車に取り付けた電飾を点灯させたり、可動する装飾を動かしたりしないこと
- (10) 混雑および危険防止のため（昼・夜とも）競演場・演舞場への車両乗入れは地方車のみとする
- (11) 見物客などの公衆等に対し、迷惑をかける言動、上半身裸で入れ墨の肌を露出し威圧する、社会通念上逸脱した過度の露出やわいせつな装いなど、人々に不安・不快を与え、混乱を誘発させるような行為は禁止する  
なお、競演場・演舞場の責任者は、このような行為を行ったチームに対して指導を行い、指導しても改めない場合はそのチームの出場を取り消すことができる

また、このような行為を行ったチームおよび責任者については、よさこい祭振興会の総務部会・企画部会・事業部会において協議を行い、翌年以降のよさこい祭りへの参加を認めない

- (12) 実質的な責任統括者が、2チーム以上の編成を行い、参加することは認めない
- (13) 責任者は、地方車の装飾廃材および食事後の生ゴミの管理を徹底すること  
ゴミを放置（公園等への置き捨てなど）したチームは出場を取り消す場合がある
- (14) よさこい祭りに参加するチーム・個人（踊り子等）は、祭りの振興に資するために使用する場  
合に限り、肖像権・音楽著作権等を主張しないこと  
（著名人が入るチームであっても特別扱いはしない）
- (15) 責任者は、踊りの練習期間ならびに祭り本番において、踊り子やスタッフの健康管理に努め、  
消毒液を地方車・救護車等に携行するなど、手洗い・うがいを励行し、病気の感染予防に努め  
ること  
予防を行っても、咳や鼻水などの「呼吸器の炎症にともなう症状」に加えて、38℃以上の高熱  
を発症した体調不良者が出た場合、参加者のインフルエンザ等の発症を疑い、電話にて発熱  
相談センターに相談するよう指導し、体調不良者を指示された医療施設での治療に専念させ、  
感染防止に努めること

## 7. 賞

### ■ 団体表彰

競演場においてチーム審査を行い、団体賞を授与する

追手筋、上町、升形地域、万々、愛宕、中央公園、菜園場、梅ノ辻、はりまや橋、高知駅前  
の10競演場

「よさこい大賞」、「金賞」、「銀賞」、「審査員特別賞」、

「地区競演場連合会奨励賞（一般・県外・初参加・子ども）」、「地区競演場連合会地方車奨励賞」

### ■ 個人表彰

競演場および演舞場において個人審査を行い、個人賞メダルを授与する

## 8. 審査基準

### ■ 次の6項目を審査する

- (1) 楽曲
- (2) 踊り（振り付け）
- (3) 鳴子を鳴らして前進
- (4) 衣装
- (5) 地方車
- (6) 総合評価

### ■ 次の注意事項について、順守しなかったチームは審査の減点対象または審査対象外とする

- (1) 参加ルールを守ること
- (2) 競演場・演舞場のスタッフや警備員の指示に従うこと
- (3) 市内16カ所の競演場・演舞場を、2日間でできるだけ多く回るようにすること
- (4) 公衆マナーを守ること

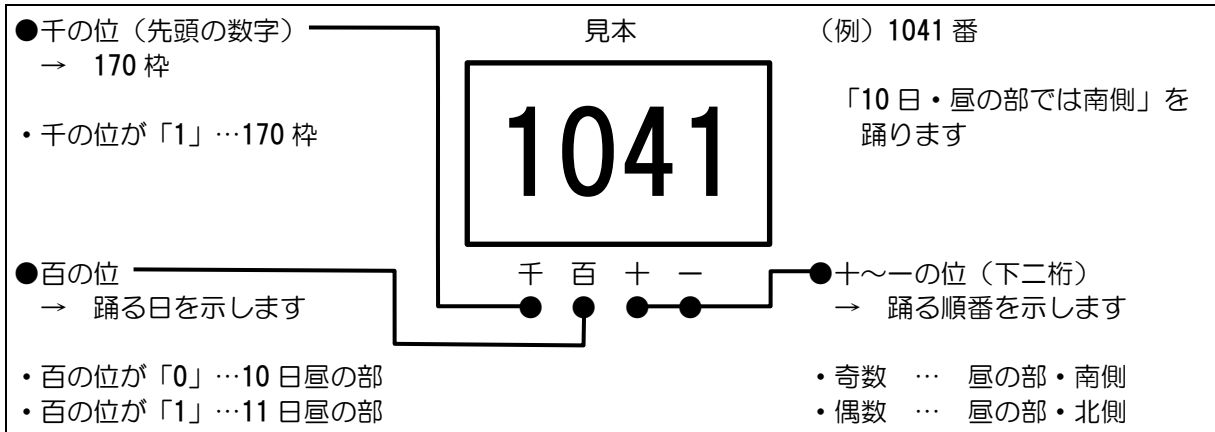
## 5章 追手筋本部競演場の出番

### 5章1 地方車番号について

- 地方車番号とは、追手筋本部競演場の出番抽選を基に、各チームに割り振られる番号です
- 地方車番号は4桁の数字から成り、追手筋本部競演場での「昼の部に踊る日」「踊る順番」「南北別」「枠別」等を示します



#### ▼ 地方車番号の見本（例）



170 枠以外のチームの地方車番号は、代表者会の翌日以降、別途設定します



#### ▼ 地方車番号の見方（まとめ）

千の位	百の位	十～一の位 (下二桁)	追手筋 [昼の部]	追手筋 [夜の部]	帯屋町への進行について
1 170 枠	0	奇数	10 昼・南	11 夜・北	10 昼・南を演舞後、進行可
		偶数	10 昼・北	11 夜・南	「10 日通行券」にて進行可 11 夜・南を演舞後、進行可
	1	奇数	11 昼・南	10 夜・北	11 昼・南を演舞後、進行可
		偶数	11 昼・北	10 夜・南	10 夜・南を演舞後、進行可 「11 日通行券」にて進行可



#### ▼ 追手筋 [昼の部] を踊る順番（地方車番号の例）

昼の部では、南（奇数）→北（偶数）→南（奇数）→北（偶数）…以後同様の順に踊ります

10 昼・南 (奇数)	10 昼・北 (偶数)	踊り開始の時刻	11 昼・南 (奇数)	11 昼・北 (偶数)
1001 ●	1002	【13:15～】  170 枠…先頭の数字が「1」 (優先チーム) (一般チーム)	1101 ●	1102
1003	1004		1103	1104
1005	1006		1105	1106
⋮	⋮		⋮	⋮
⋮	⋮		⋮	⋮
⋮	1080		⋮	1180
1081	1082		1181	1182
1083	1084		1183	1184
1085			1185	

(注) 夜の部では南北で奇数・偶数が入れ替わります

## 5章 追手筋本部競演場の出番

### 5章2 出番抽選について（基本）

#### 1. 追手筋本部競演場 170 枠制限（事前調整）

- 追手筋本部競演場（昼の部・夜の部）の出場チーム数は、10日・11日ともに170チームまでに制限します
- 参加申込み総数が170を超えた場合は、次に該当するチームの中から抽選により、170チームとなるよう調整します

【第1段階】	(1) 初参加チーム (2) 第63回以降参加実績がない（過去10年以上参加実績がない）チーム ※ 最終参加履歴が第62回（平成27年）までのチームとなります
【第2段階】	第1段階で調整できない場合 (3) 参加実績が少ない県外チーム（第72回本番受賞チームは除く）

※ 以降、県外チームに対して、抽選対象となる参加実績回数を増やしていきます

（参考表）

	当年	昨年	一昨年	3年前	4年前	5年前	6年前	7年前	8年前	9年前	10年前	11年前
年	2026 令8	2025 令7	2024 令6	2023 令5	2022 令4	2021 令3	2020 令2	2019 令元	2018 平30	2017 平29	2016 平28	2015 平27
祭り	73回	72回	71回	70回	中止	中止	中止	66回	65回	64回	63回	62回

#### 2. 追手筋本部競演場「優先チーム枠」

- 追手筋本部競演場昼の部において、優先的に早い時間に踊るチームを「優先チーム」とし、本部競演場出番抽選時に一般抽選とは区別して「優先チーム枠抽選」を行います  
※ 170枠制限により本抽選に参加しないチームは除きます
- 「優先チーム」に該当するチームで、優先チーム枠抽選を希望されるチームについては、早い時間の踊りスタートとなります（希望されない場合は一般チーム扱いとなります）
- 「優先チーム」に該当するチームの構成
  - (1) 商店街チーム …… 競演場または演舞場が母体のチーム
  - (2) 子どもチーム …… 踊り子の70%以上が「中学生以下の若年者」で構成されるチーム
  - (3) 高齢者チーム …… 踊り子の70%以上が「高齢者」で構成されるチーム
  - (4) 障がい者チーム …… 踊り子の70%以上が「障がい者」で構成されるチーム
  - (5) 海外チーム …… 海外からの参加チーム※ 上記以外のチームは、すべて「一般チーム」とします

#### 3. 追手筋本部競演場のテレビ中継

- 追手筋本部競演場では、テレビの生中継が行われる予定です
- ただし、放送時間の都合や当日の進行状況により、必ずしも出場全チームが放送されるとは限りませんので、あらかじめご了承ください

## 5章 追手筋本部競演場の出番

### 5章3 出番抽選の流れ

- 抽選後の出番変更は行いません
- チーム受付番号順にくじを引き、引いた番号がそのまま踊る順番となります
- このため、祭り参加が10日または11日のどちらか一方の日のみのチームに対し、参加日別の抽選を行います
- 参加日別の抽選くじを引いたチームは、自動的に一方の日の夜の部は出場しないこととします

<p>予備抽選 (170枠制限抽選)</p>	<ul style="list-style-type: none"><li>● 初参加チーム等が対象 (段階により参加実績の少ない県外チームが対象)</li><li>● 「番号(0、1、2…」が書かれたくじを引きます<ul style="list-style-type: none"><li>・「番号0」をひいたとき本抽選に参加します</li><li>・「番号(1、2…」 ここで引いた番号が「空き枠待ち番号」となります</li></ul></li></ul> <p>※ 本抽選での出番確定後、空き枠が発生した場合に限り、待ち番号の早いチームから順に、希望する空き枠に入ります (代表者会の翌日以降、チーム責任者に順次ご案内します)</p> <p>※ ただし、空き枠待ちとなった全てのチームに対応する空き枠を確保できない場合がありますご了承ください</p>
----------------------------	--



<p>本抽選 (優先・一般別)</p>	<ul style="list-style-type: none"><li>● 出番抽選は次の2グループに分けて行います</li></ul> <p>(1グループ) 本抽選(優先チーム) ─┐ (2グループ) 本抽選(一般チーム) ─┘ 併せて170チーム</p>
-------------------------	---

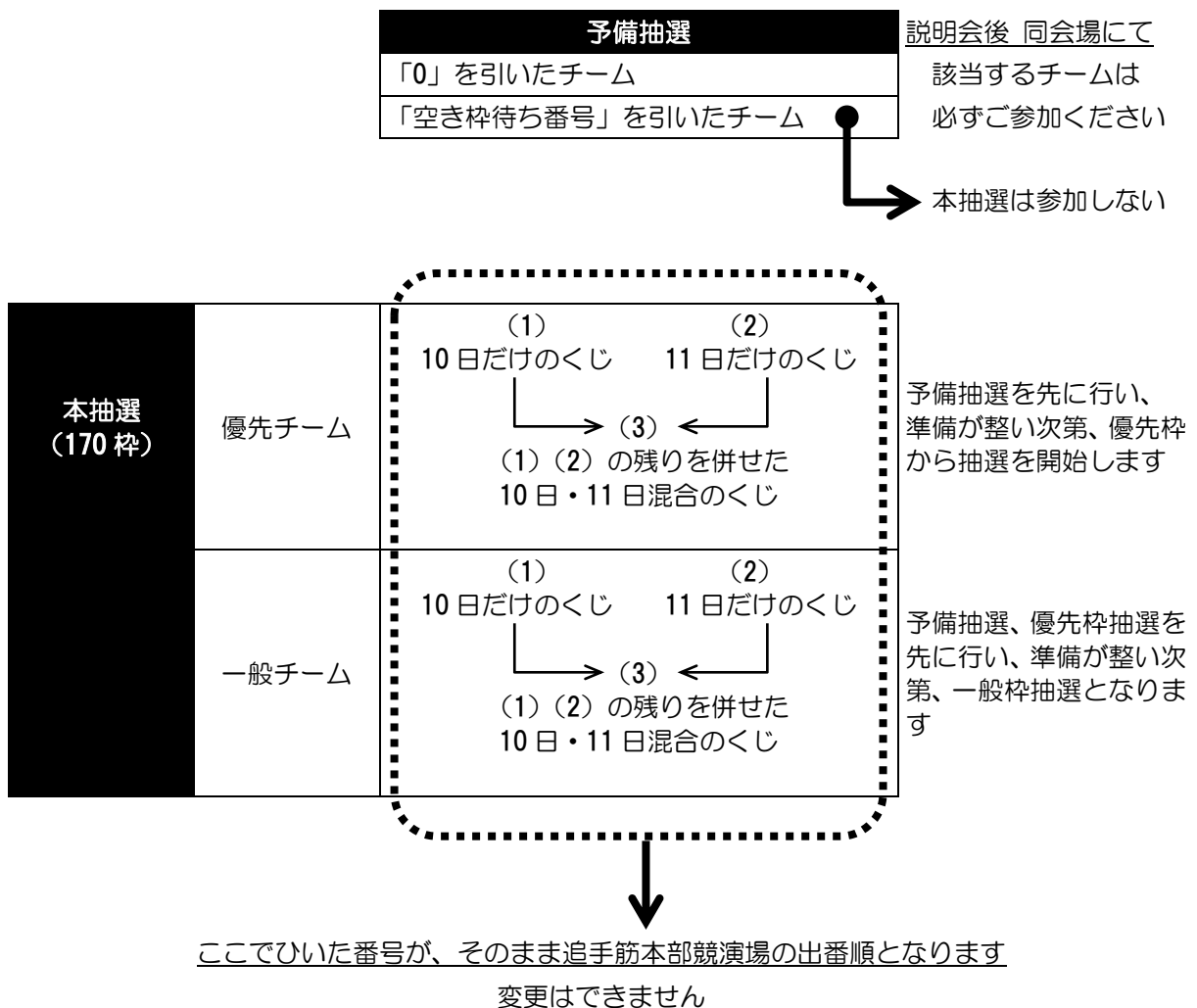
<p>抽選の仕方(共通)</p> <pre>graph TD; A["(1) 10日だけのくじ"] --&gt; B["(2) 11日だけのくじ"]; B --&gt; C["(3) (1)(2)の残りを併せた10日・11日混合のくじ"]; A --&gt; C;</pre>	<p>抽選の仕方は各グループ共通です。</p> <ul style="list-style-type: none"><li>● 祭り参加が1日だけのチームは、参加日別にくじを引きます</li><li>● 10日・11日両日参加のチームは、上記の参加日別抽選後、10日・11日混合のくじを引きます</li></ul> <p>(1) 10日だけのくじ(10日のみ参加のチーム)</p> <p>(2) 11日だけのくじ(11日のみ参加のチーム)</p> <p>(3) 10日・11日混合のくじ(両日参加するチーム)</p>
--	--

## 5章 追手筋本部競演場の出番

### 5章3 出番抽選の流れ(図解)

■ 説明会終了後に抽選を実施します(同一会場内で行うので部屋移動はありません)

区分	抽選会にあたっての注意事項
1. 予備抽選	<ul style="list-style-type: none"> <li>● 予備抽選該当チーム (第1段階) 初参加チーム、過去10年以上不参加のチーム (第2段階) 参加実績の少ない県外チーム(4回目まで)</li> <li>● 予備抽選において「空き枠待ち」の順位を決めます</li> </ul>
2. 本抽選 (1) 優先枠	● 参加申込時に、事前に「優先枠」申請されているチームのみ 当日の変更はお受けできません
3. 本抽選 (2) 一般枠	● 予備抽選該当チーム、優先枠チームをのぞいたすべてのチーム



**5章 追手筋本部競演場の出番**

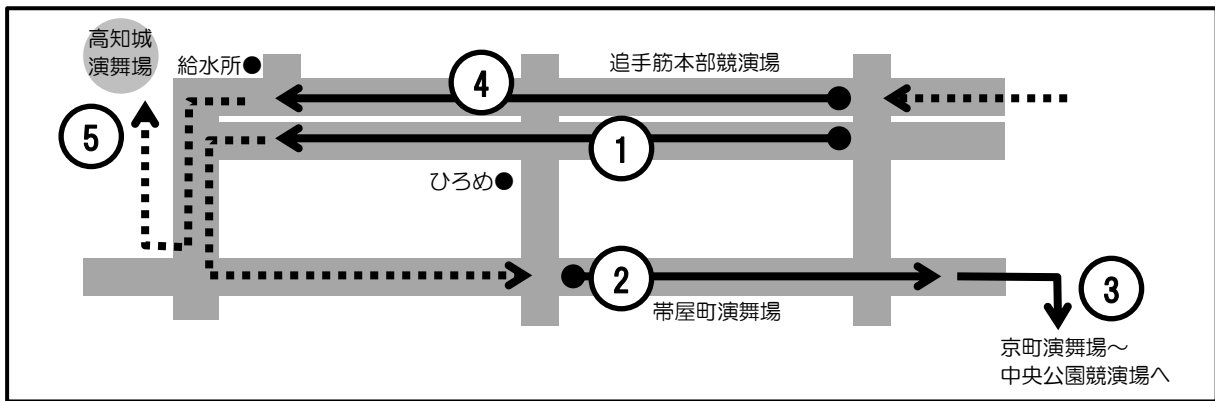
**5章4 (参考) 追手筋、帯屋町、京町、中央公園、高知城の順路について**

追手筋、帯屋町（～京町～中央公園）、高知城の各会場は連動しており、順路が制限されています

地方車番号が奇数か偶数かによって演舞できる順路が決まっています

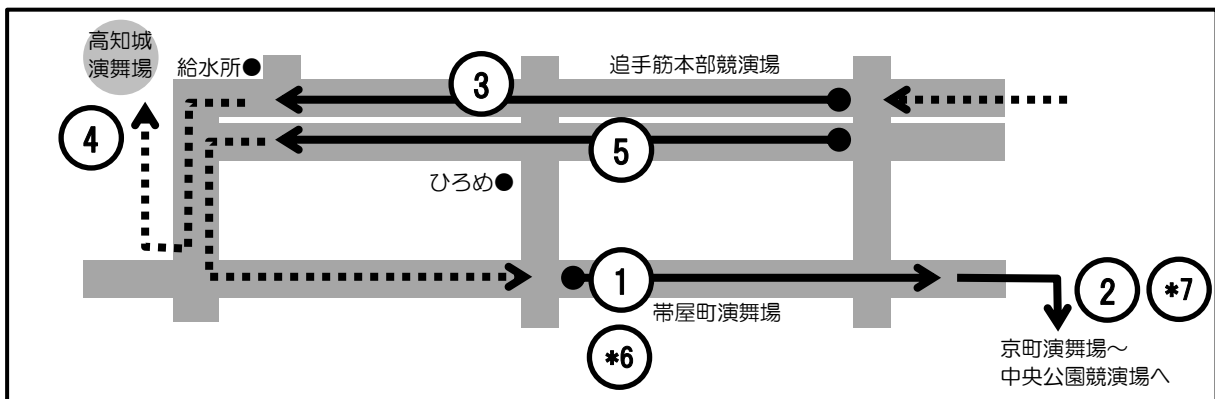
下の表と図は、地方車番号の「千の位（先頭の数字）」が「1」のチームの順路の例です

	順番	会場	1000 番台	1100 番台
1000 番台 1100 番台  <b>奇数</b>	1	追手筋本部競演場・昼の部【南側】	10日・昼	11日・昼
	2	帯屋町演舞場	10日・昼	11日・昼
	3	京町演舞場～中央公園競演場～他会場へ	10日・昼	11日・昼
	4	追手筋本部競演場・夜の部【北側】	11日・夜	10日・夜
	5	高知城演舞場（エントリー優先） ※ 踊らない場合は北へ抜けて他会場へ	11日・夜	10日・夜



	順番	会場	1000 番台	1100 番台
1000 番台 1100 番台  <b>偶数</b>	1	帯屋町演舞場【要通行券】	10日・昼	11日・昼
	2	京町演舞場～中央公園競演場～他会場へ	10日・昼	11日・昼
	3	追手筋本部競演場・昼の部【北側】	10日・昼	11日・昼
	4	高知城演舞場（エントリー優先） ※ 踊らない場合は北へ抜けて他会場へ	10日・昼	11日・昼
	5	追手筋本部競演場・夜の部【南側】	11日・夜	10日・夜
	*6	帯屋町演舞場	11日・夜	10日・夜
	*7	京町演舞場～中央公園競演場～他会場へ	11日・夜	10日・夜

(注) \*6～\*7について、地方車番号の大きいチームは時間帯によって演舞できません



**現場の競演場・演舞場スタッフの指示が最優先です**

指示に従っていただけない場合は、その場でキャンセルと見なし、以降の演舞を認めません

よさこい祭り競演場・演舞場全体に共通する注意事項です

ルール記載内容と一部重複します（守られないとき審査対象外となる場合もあります）

チーム責任者、チームスタッフだけでなく、踊り子にも共通認識としてチーム内で徹底してください

**【地方車】**

●地方車荷台への人員乗車

地方車荷台への人員乗車は、競演場・演舞場内の指定された場所に限定されています

（乗車位置）地方車が「踊り開始位置」より中に進入してから乗車すること

（降車位置）地方車が「踊り終了位置」から出る前に速やかに降車すること

●会場間の移動中や待機中において

音出し禁止、照明点灯禁止、装飾作動禁止

**【踊り・楽曲】**

●踊り開始地点、中間地点において

・その場にとどまって（前進しない、踊らない状態で）口上を述べることは禁止

・曲の区切りは概ね5秒以内とし、踊り開始地点から踊り終了地点まで連続して踊ってください

・口上を必要とする場合は、口上部分を楽曲内の前奏や間奏に組み込などし、前進しながら（踊りながら）披露するなどの工夫をしてください

・踊り開始地点の会場スタッフの「踊りスタート」の合図は、口上開始の合図ではありません、速やかに前進する踊りを始めてください

●踊り終了地点において

（地方車が踊り終了地点に達し、その場で停車して音出しを続けているとき）

・先頭の踊り子から順に踊り抜けてください

・その場にとどまって踊り続けることは絶対禁止です

・最後列の踊り子が踊り抜けたとき、または、踊り終了地点の会場スタッフが「踊り終了」の合図を出したときは、地方車は即座に音出しを止め、荷台乗車人員は速やかに降車し、踊り子・地方車ともにその場から退去してください

●最後尾に行く人員（チームスタッフ）

原則5人以内とし、状況により退去指示を出す場合があります

●チーム以外に著作権者がいる場合

・チーム以外に著作権者がいる場合は、著作権上の使用手続きを必ず済ませてください

・チーム以外に著作権者がいる場合は、テレビ・ラジオ・インターネット等における放送・中継・配信等で楽曲を使用できないことがあります



[MAP 番号 7] 京町演舞場

1. 京町演舞場で演舞できるチームについて

京町演舞場で踊ることができるのは、帯屋町演舞場を踊ってきたチームのみ

※ 帯屋町演舞場を省略して、途中から京町演舞場へ入ることはできない

※ 京町演舞場で踊ったあとは、次に中央公園競演場で踊ることができる

2. 受付への確認必須

京町を通るチームは、踊るか踊らないかを、受付にいる現場スタッフに必ず伝えてください

~~~~~

[MAP 番号 15] 柳町演舞場（事前エントリー制：FAX）

1. 日時 8月11日 17:00～21:30

2. 場所 柳町演舞場（地図参照）

3. 受付期間 6月19日（金）～7月3日（金）

4. 申込方法 専用申込書「柳町演舞場エントリーシート」にて申込み ※希望チームにのみ配布

5. 提出方法 FAX 送信 柳町演舞場まで（FAX 番号 088-837-9126）

6. チーム数 13チーム程度

7. 参加資格

(1) 中心商店街に加盟する商店街チーム

※ 帯屋町1丁目、帯屋町2丁目、壱番街、大橋通り、京町・新京橋、  
はりまや橋、おびさんロード、中ノ橋、柳町に関連するチーム

(2) 帯屋町筋、中心街に所在するチーム

(3) 安全確保のため演舞場スタッフの補助として、ご自身のチームから6名を  
地方車や踊り子の警備としてご同行をお願いします

8. 申込みの流れ

[1] 上記7(1)(2)に該当し、(3)のご協力をいただけて、柳町演舞場での演舞を希望するチームは、専用申込書「柳町演舞場エントリーシート」を取りに来てください  
(上記よさこい祭振興会窓口で配布)

↓

[2] 受付期間内に「柳町演舞場エントリーシート」をFAX送信してください

↓

[3] 参加チームについては関係者が協議し決定の上、チーム代表者に通知します

## 6章 会場注意事項

### 6章4 会場からの注意事項（高知城、高知駅前）

#### [MAP 番号 9] 高知城演舞場（予約優先制：メール）

1. 日時 8月10日・11日 12:30～21:30（21:30音止め厳守）
2. 会場形式 ステージ形式（地方車・救護車は乗入れ不可）／事前予約優先制
3. 受付期間 6月19日（金）～7月7日（火）
4. 申込方法 Eメール：yosakoi (at) welcome-kochi.jp へ以下の内容を送信してください  
※ 上記「(at)」部分を「@」記号（半角）に置き換えてください  
【件名】 高知城演舞申し込み  
【本文】
  - ① チーム名
  - ② 担当者名
  - ③ 当日連絡先（携帯電話番号）
  - ④ 高知城演舞希望時間（例：追手筋北演舞後 or ##：##～##：##の間）  
※ 追手筋北側の演舞が20時30分以降のチームは、必ず高知城演舞希望時間を指定のうえ、お申込みください  
※ 出来るだけ希望に沿えるよう調整しますが、余裕を持った希望時間でお申込みください
  - ⑤ スタートのきっかけ  
※ ステージ形状が縦に長いランウェイ型であるため、通常の板付き後にスタートする方法のほか、踊りながら入場することも可能です  
※ 下記のスタートのきっかけに加え、当日、音響スタッフが分かるように、スタート時のきっかけについて具体的に記入してください  
    - (1) 板付き（スタンバイして音楽スタート）
    - (2) ステージイン（踊りながら入場）
    - (3) その他
  - ⑥ 追手筋演舞時間（例：10日北##：##、11日南##：## or 演舞なし）
5. 通知方法 受付期間終了後に時間調整を行い、演舞開始時間をメールで返信します  
※ メール受信後、数日内に受付完了メールを返信します  
返信がない場合は088-823-4016までお問合せください
6. 演舞可能チーム
  - (1) 追手筋北側を演舞後、そのまま直接高知城会場まで移動可能なチーム
  - (2) 追手筋北側にて演舞しないチーム  
※ 追手筋南側を踊った後、帯屋町を踊る前に高知城で踊るのはご遠慮ください
7. 演舞ステージについて
  - ・高知城追手門の西側外壁工事に伴い、昨年と同様にステージの形状が、縦に長いランウェイ型ステージになっています
  - ・昨年と同様に、2階ステージはありません
  - ・フラフや煽り等は1階ステージの両サイドで行っていただくようお願いします
8. 音源・音響について
  - (1) 音源はCDを使用  
当日、チーム代表者は **ステージ用の曲（4分30秒以内）1トラックだけのCD** をステージに向かって左横の進行テントへ持参のこと（ストリート用長回しCDは不可）  
※ 演舞終了後は、CDをご返却しますので、進行ステージまでお越しください  
回収に来られなかった場合、CDは破棄させていただきますので、ご了承ください



## 6章 会場注意事項

### 6章5 会場からの注意事項（高知大学演舞場）

[MAP 番号 16] 高知大学演舞場（予約優先制：専用フォーム）

当会場は、演舞できるチームに制約はありません、すべてのチームにご参加いただけます

1. 日時 8月10日・11日 11:00～14:00
2. 場所 高知大学朝倉キャンパス（高知市曙町2丁目5番1号）
3. 受付期間 6月19日（金）～6月28日（日）
4. チーム数 各日20チーム（予定）
5. 事前予約方法  
演舞申込フォーム（<https://forms.office.com/r/kMeLizzeaZ>）からご登録をお願いします  
※ 出来るだけご希望に沿えるよう調整しますが、余裕を持った希望時間でお申し込みください  
（参考）回答内容  
チーム名、担当者名、担当者の連絡先（電話番号、メールアドレス）、  
演舞を希望する日時（第3希望まで）
6. 通知方法 受付期間終了後、受付可否および演舞開始時間等をメールでお知らせします
7. 音響・音源について
  - ・会場備え付けの音響設備はありません。音響は、「口上」用のマイクを含め、各チームの地方車の設備で対応いただくようお願いいたします
  - ・全員が踊り切るまで、連続して踊り続けてください
  - ・近隣が住宅街のため、不快感を与えないよう音量を抑えてください
8. その他
  - ・当会場は、演舞できるチームに制約はありません、すべてのチームにご参加いただけます
  - ・事前予約チームは、控室として教室をご利用いただけます
  - ・チーム関係車両は、事前申し込まれたチームに関しては、可能な限り駐車スペースをご準備いたします。駐車スペース等については、お申込みいただいた担当者宛に後日、ご連絡します
  - ・当会場では、飲酒及び喫煙はできませんので、留意ください
  - ・本演舞場は予約優先制ですが、当日飛び込みでの演舞も可能です  
その際には、よさこい祭り高知大学演舞場事務局（088-844-8752）に連絡をお願いします  
演舞開始時間を調整させていただく場合がありますので、ご了承ください
9. お問い合わせ 高知大学 よさこい祭り高知大学演舞場事務局  
TEL：088-844-8752  
MAIL：yosakoi-entry (at) Kochi-u.ac.jp  
※ 上記「(at)」部分を「@」記号（半角）に置き換えてください



事前予約専用  
登録 Form



高知大学演舞場公式 SNS

よさこい祭りご参加のチーム代表者各位

よさこい祭り競演場連合会  
会長 丁野信二

平素より地区競演場および演舞場に格別のご高配とご協力を賜り深く感謝いたしますとともに厚く御礼申し上げます。

チームの皆様がご来演の際には、日々の練習の成果を発揮され、素晴らしい演舞をご披露いただいておりますおかげで、競演場・演舞場は年々盛況を増し、県内外の観客、地域の皆様方にたいへん喜ばれています。

さて、よさこい祭り競演場連合会からチーム責任者およびチームスタッフの皆様への「ご協力のお願いと注意事項」を掲載しますのでご一読お願いいたします。

### 1. 受付および待機について

#### (1) 受付時の注意事項

高知市内 10ヶ所の競演場、6ヶ所の演舞場では 8月10日・11日の両日 12:30～21:30の時間帯に踊り子チームが演舞を行います。

会場の受付は、踊り子と地方車がそろった状態で受付できます。責任者のみ、または地方車のみでは受付しません。条件が整っていないにもかかわらず虚偽の申告で受付を行った場合は、不正と見なし、最後尾に回っていただきます。

受付時間および演舞終了時間は運営事情により 21:30 より早まる場合もあるため、事前に確認の上、トラブルや誤解のないようご協力お願いします。

#### (2) 待機時の注意事項

各競演場・演舞場に到着後、地方車や踊り子は、誘導係員や警察官の指示に従い、待機中の踊り子らが一般通行車両や歩行者の妨げにならないよう、適切に指導してください。

会場周辺には病院や一般住宅が多数あり、地方車の音出しは固く禁止します。踊り子らは近隣住民の迷惑にならないよう静かに待機するよう指導してください。

会場周辺のトイレを利用する際は、正しい使い方と挨拶を心がけてください。

待機中の他チームの踊り子や一般市民とのトラブル、未成年者の飲酒・喫煙に対しては厳格な対応を求めます。

発生したゴミは放置せず、必ず持ち帰り、チームで処理してください。

マナーが著しく悪いチームや、会場運営の指示に従わないチームに対しては、演舞を拒否し退去を命じます。この措置は、全会場に通知し、各会場の責任者の判断により他会場での受入れを見合わせる場合があります。審査上、失格扱いになる場合もあります。

### 2. 個人賞および地区競演場奨励賞の審査について

#### (1) 個人賞（個人賞メダル）

各競演場や一部の演舞場では、来演の踊り子を選考して個人賞メダルを授与し、頑張ったことを称賛し、さらなる奨励を行っています。個人審査は各会場の審査員の基準に基づき行われ、厳しい練習の成果や元気に踊る姿、一生懸命な姿、ユニークさ、年齢に配慮しながら、できるだけ多くのメダルを授与することを目指しています。

各会場とも個人賞メダルの配分に公正を期し、チーム間の不平等が無いよう努めています。メダルを受け取った場合には、踊りの際に常に着用し、他の仲間にもメダルが渡るようご協力いただけるようご指導ください。

さらに、メダル授与は会場審査員や係の指示に従い、踊り子やスタッフが勝手に取りに行くことは明らかなマナー違反のため、責任者は踊り子らに対して適切に指導してください。

## (2) 地区競演場連合会奨励賞／地区競演場連合会地方車奨励賞

チーム審査を行う地区競演場（上町、万々、升形地域、愛宕、中央公園、梅ノ辻、菜園場、はりまや橋、高知駅前の9会場）において、会場ごとに追手筋本部競演場審査と同様の厳正な基準で審査しています。

審査結果を集計し、本部審査結果と重複しないチームに対して「地区競演場連合会奨励賞」が授与されます。優秀な地方車を製作したチームには「地区競演場連合会地方車奨励賞」が贈られます。

「地区競演場連合会奨励賞」受賞チームには、賞状、トロフィ、副賞が授与されるとともに後夜祭と来年度の前夜祭への参加資格が得られます。

「地区競演場連合会地方車奨励賞」受賞チームには賞状、トロフィ、副賞が贈られます。

## 3. 演舞について

演舞中のマナーが著しく悪いチームや後続チームの演舞に影響を及ぼすような進行速度が著しく遅いチームについて、会場スタッフの指示注意に従わず改善が見られない場合は、各競演場・演舞場の判断により演舞途中でも中止し、退去を命じます。

このような状況が発生した場合は、該当チームについて全会場に通達し注意を促します。

## 4. 給水所について

各競演場・演舞場では飲物等を所定の給水所にて、無料提供しています。最近では、踊り子のマナーがずいぶん向上し、ふざける行為が少なくなったことをうれしく思っています。

給水所は地域の商店街や近隣町内会の方々がボランティアで運営しており、自費で維持しています。頑張って踊る方々へのささやかなお礼の気持ちです。

チーム責任者の皆様には、踊り子たちにエチケットを守り、感謝の意を示すようご指導いただければより良い交流が生まれると思いますので、よろしく願いいたします。

## 5. よさこい祭り競演場連合会より

各競演場・演舞場は、限られた予算とボランティアの方々の協力で運営されています。

ご来演チームには、ご不便や行き届き等もありますが、よさこい祭りの伝統とその継承、将来の発展を目指して、競演場・演舞場の関係者とともに力を合わせて努力していきたいと考えています。

つきましては、地区競演場・演舞場に対しまして、何卒一層のご理解とご支援、ご協力を賜りますようお願い申し上げます。

### 1. 落雷事故防止対策

雷鳴が聞こえた時点で、よさこい祭振興会事務局は、関係者を集め、祭りの継続か休止を判断する協議を行います。祭り休止（一時解散）が決定された場合は、速やかに、追手筋本部競演場で休止アナウンスを行い、スタッフが踊り子(地方車はそのままの位置)、観客を避難場所に誘導するとともに、各競演場・演舞場の責任者には、「どこいこサービス」等を使用して連絡します。

同様に、各競演場・演舞場の責任者が事故防止のため、祭り休止の判断を行った場合、チーム責任者に連絡し踊り子や観客の避難誘導を行って祭りを中断しますので、スタッフの指示に従ってください。

なお、天候回復後は、再度協議し、踊りの再開決定の場合は各競演場・演舞場の責任者に「どこいこサービス」等を利用して連絡するとともに、踊り子・観客を誘導し祭りを再開しますが、その場合中断したチームから再開しますので、踊りの順番については、そのまま後ろにスライドすることとなります。

その場合、追手筋本部競演場は、昼の部を延長し、夜の部の時間に入っても、昼の部の最後のチームまで踊ることとします。しかし、夜の部は延長できないため、スケジュールの変更により踊れないチームが生じることが想定されます。その告知についても「どこいこサービス」にて行いますが、遅延によるチームへの救済は行いません。

### 2. 疾病対策

インフルエンザ等の感染を防ぐため、踊り子、スタッフは手洗い、うがいを励行し、必要ならばマスクを着用してください。

また、夏場の衛生管理について注意を払い、食中毒の予防にも努めてください。

### 3. 熱中症対策

チームの責任者は、熱中症対策に十分気を配り、踊り子など関係者に以下について周知徹底をお願いします。

#### (1) 体調第一のチーム運行と、早めの休息判断

※ 「せっかくの晴れ舞台だから」と我慢せず、体調のすぐれない踊り子は決して無理をせず休ませてください。

※ 異変は本人よりも周囲が気づくこともあります。異変にいち早く気づけるよう、チーム内でお互いの顔色や様子をこまめに確認しましょう。

#### (2) 正しい水分・塩分補給

※ 水やお茶だけでは、汗で失われた塩分やミネラルを補えず、熱中症のリスクが高まります。

※ ミネラル入りのスポーツ飲料や、塩タブレット・塩飴などをこまめに摂取してください。

※ 熱中症の観点から、アルコールやカフェインを含む飲み物などは利尿作用があるため控えてください。

(3) 競演場・演舞場のサポート体制

万が一、体調が悪くなった場合や熱中症の症状を感じた場合は、決して我慢せず、各競演場・演舞場に設置されている以下の施設を利用してください。

※ 設置場所は資料第2巻の会場図でご確認ください。

■ 「一時休憩所」「救護所」

- ・「一時休憩所」は、熱中症の症状を感じた場合に体を休めることができるスペースです。
- ・一部の競演場・演舞場には、看護師が駐在する「救護所」があります。応急処置や体調不良の判断を行います。



(4) 踊り子専用「女子トイレ（トイレカー）」の設置

※ 踊り子専用の女子トイレ（トイレカー）を設置する予定です。

※ 特に女性の踊り子は、トイレを気にして水分を控えてしまい、体調を崩される方がいらっしゃいます。踊る前もしっかり水分を補給して体調管理に努めてください。

※ 設置場所などの詳細は決まり次第お知らせいたします。

(5) 「かるぽーと」の“クールダウン休憩所”利用について

日付 令和8年8月10日（月）・11日（火・祝）

時間 11:00～19:00

場所 龍馬学園イベントホール（2階小ホール）、  
広場や大階段などの共有部分（1階～3階）

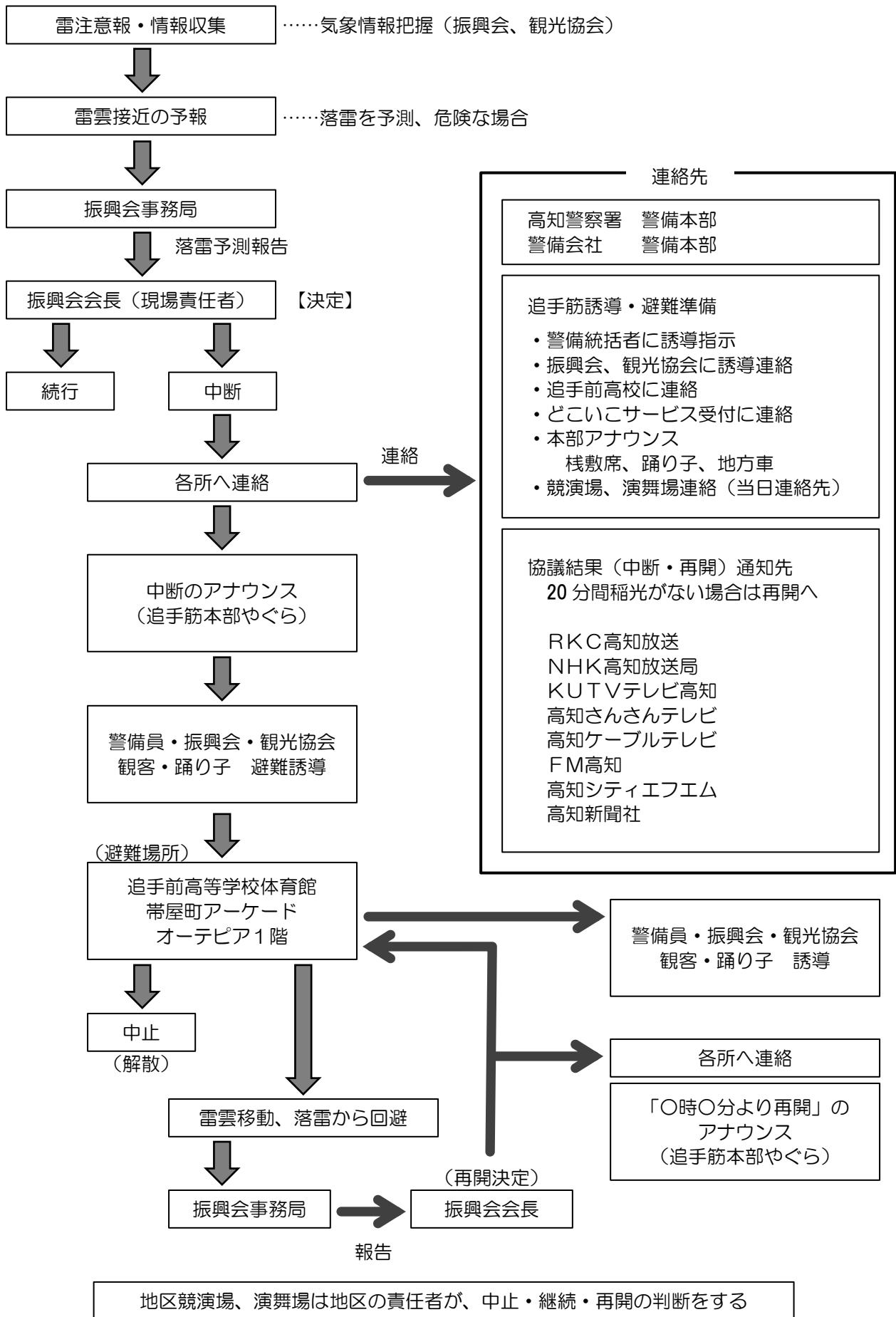
※ 女性用トイレは16個室（1階：2個室、2階：10個室、3階：4個室）

※ アルコール以外の飲食は可能としますが、ゴミは各自でお持ち帰りください。

※ 予約制ではないため、各自で譲り合ってください。

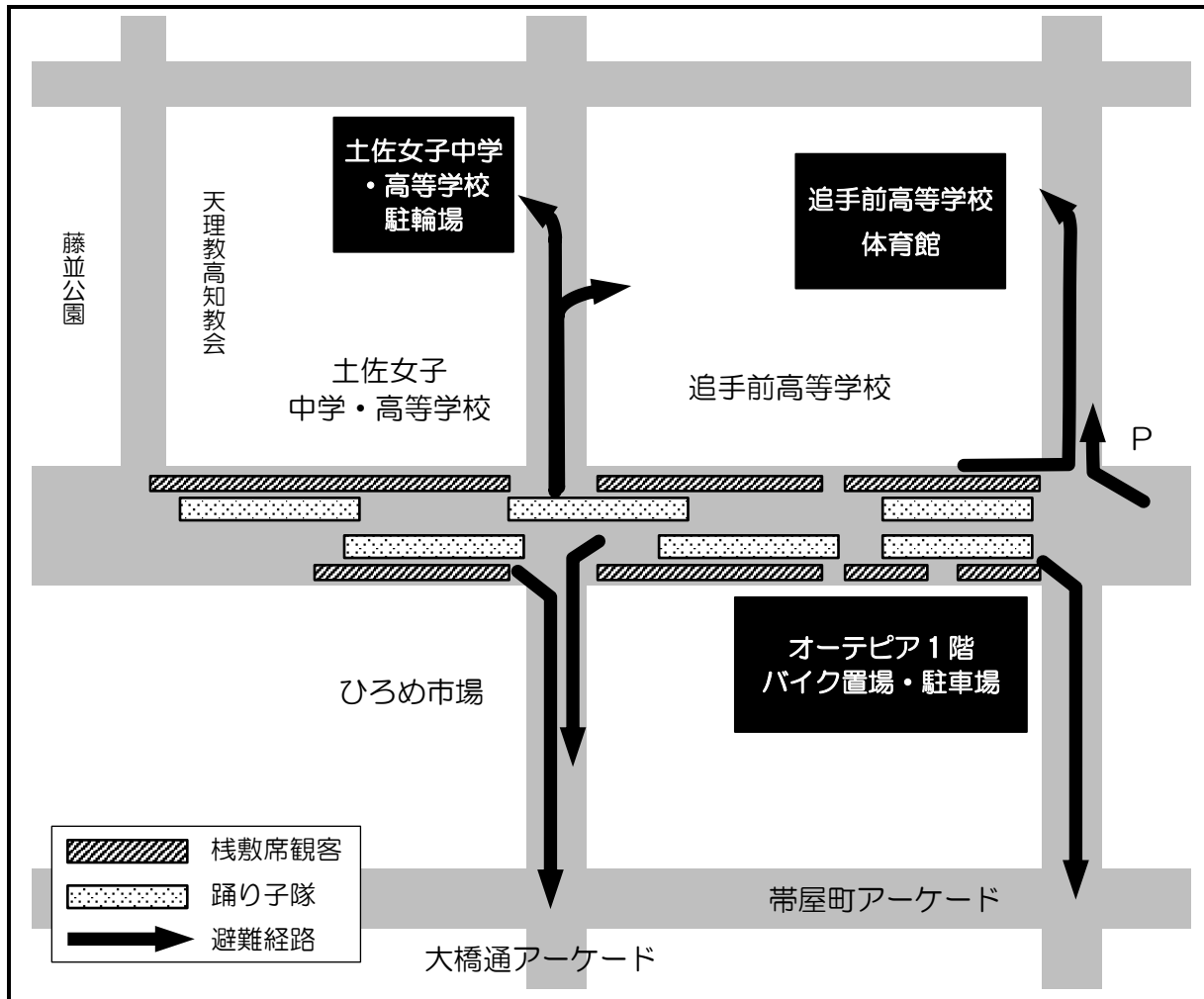
8章 安全対策について

8章2 雷事故防止対策について（8月10日・11日）追手筋本部競演場



8月10日・11日・12日追手筋本部競演場において  
雷により危険と判断した時は、踊りを一旦中断します

踊り子・観客の皆さんは、スタッフの指示に従い  
下図の追手前高等学校 [体育館]、土佐女子中学・高等学校 [駐輪場]、  
オーテピア1階 [バイク置場・駐車場]、アーケード内に避難してください



- 追手筋本部競演場の昼の部に、雷により踊りを中断した後、天候が回復した場合、中断したチームより再開します
- この場合、昼の部を延長し、夜の部の時間に入っても昼の部の最後のチームまで踊ることとします
- しかし、夜の部は延長できないため、スケジュールの変更により踊れないチームが生じることが想定されますが、遅延によるチームへの救済は行いません
- 12日の中断・再開方法については、高知市観光協会の定めに基づきます



よさこい祭り 開催期間 8月9日~12日

8月10日は「よさこい祭りの日」