

商工だより



会員紹介「キッチンココー心」…………… 2,3p
会議所のうごき …………… 4p
経営サポート情報 …………… 5,6p
○令和5年度 経営発達支援事業報告
○第2弾 安芸市家計支援クーポン 取扱店募集案内
○令和6年度 簿記検定 スケジュール
女性会だより／青年部だより／
安芸「釜あげちりめん丼」楽会だより …… 7p
南海トラフ地震に備えよう! …………… 8p

安芸商工会議所（令和6年3月発行）

住 所 〒784-0004
高知県安芸市本町3丁目11番5号
TEL 0887-34-1311
FAX 0887-34-1310
E-mail akicci@arion.ocn.ne.jp
URL <http://www.cciweb.or.jp/aki/>



「安芸の台所になれるように」

キッチンココー心ー 代表 小原 優子さん

今回ご紹介するのは、安芸市役所内の食堂「キッチンココー心ー」さんです。
今年1月、安芸市土居に新築移転した安芸市役所内で食堂を営んでいます。
お昼になるとお客様がいっぱい店内で、姉妹二人が出来立てのお料理を提供されています。「安芸産の旬野菜をたっぷりと使用し、健康に配慮したお料理を提供しています。」という代表の小原優子さんにお話を伺ってきました。

諦めかけた夢を叶えて11年

小原さんは、小さい頃から料理が好きで、高校卒業後、調理師学校に進学。東京都のカフェ、高知県東部のレストランで7年間修行をした後、平成23年5月に開業されました。結婚し、子育てに忙しい毎を送りながら、「いつか自分のお店を持ちたい。」という夢を諦めきれずにいた時に、市役所内食堂の公募があり、「子育てをしながら、自分の好きな仕事をしたい！」と一念発起。今年で創業11年を迎えられます。

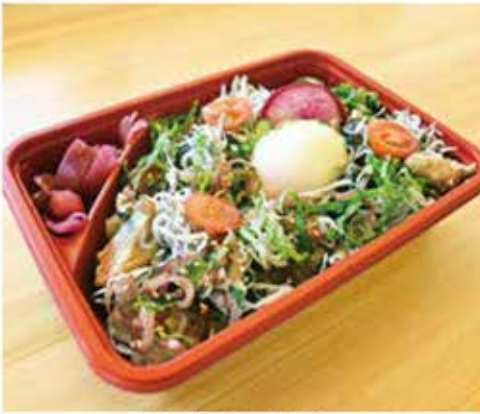
「キッチンココー心ー」という店名は、「『心』を込めたお食事で、皆の『心』のより所になりたい。」という思いから付けられており、店名の通り、安芸市内外のお客様から愛されるお店になっています。

市民の方々も来店しやすいお店づくり

新庁舎で営業を開始して約3か月。旧庁舎では食堂が地下にありましたが、現在は1階の入り口近くに位置し、入店しやすいと好評。太陽の光が差し込む明るい店内は、約60人が座ることができるフリースペースとなっており、食堂の営業時間外



迷ったらコレ！ 小原さんのおススメ3選



「安芸まるごと丼」



「くらえ！がつつり弁当」



「しあわせ♪ヘルシー弁当」

最後に、「安芸まるごと丼」。安芸市の特産品「土佐ジロー」や「ちりめんじゃこ」「茄子」などをたっぷり使用

「くらえ！がつつり弁当」
次に、「くらえ！がつつり弁当」。お肉をたくさん味わいたいお客様におすすめの一品。毎日がつつり弁当を購入されるお客様もいらっしゃるとか。大盛りご飯と一緒に召し上がれ！

「しあわせ♪ヘルシー弁当」
にも休憩や打ち合わせ等に利用できること。現在は、美味しい料理を早く提供してほしいというニーズに因應するため、店内飲食メニューはお休み中。テイクアウト形式でお弁当や軽食を販売。購入されたお弁当を店内で召し上がる方も多いそうです。

おすすめメニュー3選

たくさんあるメニューの中で、店主

おすすめ3選を伺ってみました。

一番のおすすめは、「しあわせ♪ヘルシー弁当」。地元食材で、健康と元

気を提供したいという想いから、安芸

産の地元食材を中心に、20種類以上の

野菜を使用。ご飯も白米か十五穀米を

お客様好みによって選べます。味付

けや調理方法を工夫し、飽きの来ない

メニューで栄養にも配慮した一品で

す！

次に、「くらえ！がつつり弁当」。

お肉をたくさん味わいたいお客様にお

すすめの一品。毎日がつつり弁当を購

入されるお客様もいらっしゃるとか。

大盛りご飯と一緒に召し上がれ！

最後に、「安芸まるごと丼」。

安芸市の特産品「土佐ジロー」や「ちりめん

じゃこ」「茄子」などをたっぷり使用

し、オイスター風味の味付けがやみつきになります。店主おすすめ3選、どれも特色がありますね！ぜひ一度召し上がってみてください。

最後に

「地元生産者の方々 생각이込めて育てた豊かな食材で、私たちも心を込めて毎日調理しています。彩り豊かなキッチンココのメニューをぜひ召し上がってください。」と代表の小原さん。

12時〜12時30分の時間帯は市役所のお昼休憩と重なり、お待たせする場合がございます。地域の方々のご利用は11時〜12時、または12時30分以降がおすすめです！ 来庁の際、また安芸市へ越しの際は、ぜひ当店で、安芸グルメを堪能されてはいかがでしょうか。

キッチンココ心

安芸市土居82-1

営業時間：11時～14時

定休日：土・日・祝

TEL：0887-34-3314

7個以上のご予約は前日まで、当日のご予約は10時までとなります。

(Instagram)



彩り豊かなお弁当の詰め作業



白米と十五穀米で悩むお客様



開放感あふれる店内

会館移転検討委員会の設置について

当会館は、昭和52年に竣工され、現在定められている耐震基準法以前の建物です。老朽化による設備の腐食、建物のひび割れ、雨漏りなどが発生し、定期的な修繕を行っていますが、修繕が追いつかない状況となっています。また、近い将来発生が予測されている南海トラフ巨大地震等の災害時には、当会館が被災する可能性も考えられることから、商工業者の復興拠点となる建物が必要であると考えています。

これらを考慮し、令和5年6月に安芸商工会議所会館移転等検討委員会を立ち上げました。これまでに4回の検討委員会を開催し、会館移転・賃貸という方向で進めていくことが決定いたしました。会館移転・賃貸という方向性につきましては、令和6年2月開催の常議員会で審議し、可決しております。3月には、議員総会で審議を諮る予定です。今後、移転場所、移転資金等の課題は山積みではございますが、引き続き皆様のご指導、ご支援の程よろしくお願い申し上げます。

12月～2月 会議所の動き

12月	
9日(土)	安芸キャンドルナイト2023
10日(日)	第46回 安芸タートルマソン全国大会
13日(水)	インボイス・電子帳簿保存法 説明会
14日(木)	広域連携協議会(オンライン)
18日(月)	工業部会
19日(火)～ 20日(水)	安芸「釜あげちりめん井」楽会 安芸区じゃこの日給食
22日(金)	交通運輸部会 安芸タートルマソン 実行委員会
27日(水)	青年部 定例会
1月	
5日(金)	安芸市 名刺交換会
10日(水)	庶業部会
11日(木)	商業部会
15日(月)	マル経審査会
16日(火)～ 19日(金)	居酒屋JAPAN2024東京会場 出展
17日(水)	観光部会
18日(木)	三役会
19日(金)	青年部 設立50周年記念新年会 青年部 定例会
24日(木)	女性会 JA高知県あき支所女性部との交流会 会館運営委員会・会館移転検討委員会
26日(金)	安芸地域アクションプランフォローアップ会議
2月	
6日(火)	女性会 研修会 料理教室
7日(水)	青年部 第3回研修会
15日(木)	三役会 マル経審査会
16日(金)	青年部高知県連合会 役員会
19日(月)	常議員会
21日(水)	県女連役員会(オンライン)
21日(水)～ 22日(木)	ふるさと交流ショップ台東 出店支援
27日(火)	青年部 定例会・第4回研修会 安芸「釜あげちりめん井」楽会 高知県立安芸高等学校・情報ビジネス科 出前授業

安芸市長・安芸市議会議員 への要望活動

11月17日、山本会頭、佐藤副会頭、坂本副会頭、井上専務が横山幾夫市長、徳久研二市議会議員へ要望書を提出し、人手不足と物価高騰対策やアフターコロナを踏まえた中小企業・小規模事業者の支援強化等について要望いたしました。

また、大規模災害発生時に安芸商工会館が被災し、復旧・復興支援が長期間に渡って困難な状況に陥った場合には、代替施設として安芸市施設を利用したい旨を要望いたしました。引き続き、会員の方々からいただいた声を市政へ要望してまいります。



令和6年能登半島地震義援金の受付 並びに募金箱の設置について

令和6年能登半島地震により被災された方々を支援するため、義援金を受け付けています。皆様の温かいご支援をよろしくお願いいたします。

- ・お振込み(四国銀行・高知銀行・高知信用金庫)
※お振込先は当会報に折込しております。
- ・窓口を設置している募金箱

お預かりした義援金は、被災地の復旧・復興のために、日本商工会議所を通じてお届けいたします。

令和5年度 経営発達支援事業報告

安芸商工会議所では皆様の経営力向上を目指して、令和5年度において専門家を派遣した事業計画策定個別相談会、商品開発、展示会出展支援、DX支援等を行いました。

令和6年度も継続して、経営に役立つ情報の発信、事業計画策定支援、商品開発、展示会出展支援、セミナー開催など、管内事業所の経営力向上につながるよう取り組んでまいります。

令和5年度の取り組み（一部抜粋）

居酒屋JAPAN2024東京会場 出展支援

関東地方における居酒屋、焼肉業界を中心とした外食産業にアピールできる展示会『居酒屋JAPAN2024東京会場』に当所管内より2事業者が出展しました。当展示会は4回目の出展であり、土佐清水、須崎、安芸の3商工会議所が共同出展。高知県ブースとして訴求力を高め、来場者にPRしました。



名物商品開発・販路開拓事業

食の6次産業化プロデューサーとして活躍されている高知市在住の松田高政氏を講師にお招きし、地場産品を活用した商品開発支援を行いました。約2年かけて、1事業者の新商品が完成。4月より本格的に販売を開始する予定です。

【事業者名：しおん
喫茶と美容室】

あきスイーツキッシュ

「パイよりもしっとり、タルトよりもサクサク」の新食感スイーツ。定番と毎月楽しめる季節のフルーツキッシュ12種。



安心 安全

国がつくった

小規模企業共済

こんな悩みにお応えします

年金に不安を感じたら

無理のない月額で
積立をしたい

制度の特長

- 1 経営者のための**退職金制度**
- 2 掛金は**全額所得控除**
- 3 受取時も**税制メリット**

他にもこんな特徴があります。

- 月々の掛金は1,000円から
- 契約者貸し付けの利用が可能
- 共済金の受給権は差押禁止

※ 詳しくは、ホームページまたはパンフレットをご覧ください
共済相談室 TEL. 050-5541-7171
【受付時間】 平日 9:00~17:00

経営者のための
退職金制度です！

令和5年9月からオンライン手続きスタート

ご要望の多い一部の手続きについて
オンライン手続きが出来ます。新規加入、掛金払込証明書の電子交付、掛金月額を増額減額、氏名・住所等の変更 など

小規模企業共済制度の詳細な内容は

2次元コード又はホームページから
ご確認ください。

小規模共済 検索



Be a Great Small.
中小機構



2023.9



ちよこっとコラム

③ 利益とキャッシュフローの関係

3月末になり確定申告を終え、ほっと一息の方もいらっしゃるかと思います。確定申告では1年間に事業で得た利益を基に所得税を計算しますが、利益は帳簿上の損益成績を表すもので、「利益=残った現金」とはなりません。そのため、「利益以上にお金が残っている」、「利益はあがっているのにお金が残っていない」、といったケースがよく見られます。特に後者の場合は、資金繰りの悪化に直結するため、とても頭が痛い問題ですよね。俗にいう黒字倒産もこのケースにあてはまります。

このような問題を解決するための方策として、「手元にいくらお金が残ったか」を表す「キャッシュフロー」に注目することをお勧めします。「キャッシュフロー」は、利益額をもとに、減価償却費などの実際に現金の支出を伴わない経費や、売上債権や在庫残高、借入金残高の増減を調整して算出します。実際、金融機関で借入の審査をする場合も、決算書の利益額だけでなくキャッシュフローも重要視されます。今回の確定申告をもとに、自社のキャッシュフローを算出してみたい、資金繰りを見直したいという方はお手伝いいたしますので、ぜひご一報ください。 【担当：植村、上村】

第2弾 安芸市家計支援クーポン 取扱店募集のご案内

このたび、安芸商工会議所は、安芸市からの委託を受け、エネルギー・食料品価格等の物価高騰の影響を受けた市民の負担を軽減することで、地域における消費活動を喚起することを目的とした、安芸市家計支援クーポンを発行いたします。つきましては、取扱事業者として新たに参加される事業者を募集します。クーポン事業の詳細や申し込み方法につきましては、当所までお問い合わせください。

※安芸市家計支援クーポン（第1弾）に登録されている事業者の方は、基本的に自動継続とさせていただきます

【第2弾 安芸市家計支援クーポン概要】

★発行内容：令和6年2月1日時点で安芸市の住民基本台帳に登録されている方に、1人につき額面500円券8枚で1冊のクーポン(4,000円分)を安芸市から送付いたします。

★使用期間：令和6年4月1日から令和6年6月30日

<問い合わせ先・申し込み先>

安芸商工会議所 担当：植村、東岡 TEL：0887-34-1311

令和6年度 簿記検定 スケジュールについて

受付：当所窓口・インターネットによる受付
(受付期間中にホームページよりお申込みいただけます。)

受験料：1級 8,800円 2級 5,500円 3級 3,300円

回・級	試験日	窓口・インターネット受付期間
第167回(1級～3級)	令和6年6月9日(日)	令和6年4月22日(月)～5月13日(月)
第168回(1級～3級)	令和6年11月17日(日)	令和6年9月30日(月)～10月21日(月)
第169回(2級、3級)	令和7年2月23日(日)	令和7年1月6日(月)～1月27日(月)



令和5年度研修会・料理教室を開催しました

2月6日、「おうちで簡単イタリアン！」と題して、イタリア食堂PIENO（安芸市）を運営されている渡辺美知先生を講師にお迎えし、料理教室を開催しました。

最近では、時短料理が話題を呼んでいますが、調理工程を簡素化したり、味付けを工夫したりすることで、時間をかけなくても本格的な料理ができることを学びました。

今回は1時間で4品のお料理が完成！全員で試食を行い、参加者からは「味が本格的で美味しい。自宅でも作ってみたい。」という声がかれました。

渡辺先生、ありがとうございました。



(お品書き)

- ・ボルペッティーニとカザレッチ
- ・春菊とりんごのサラダ
- ・にんじんのスープ
- ・ジェロディゆず



安芸YEG 第3回研修会を開催しました

2月7日、安芸市民会館にて「経済産業省関係施策の概要について」と題して、四国経済産業局・實好氏を講師にお招きし、安芸YEG主催の研修会を開催致しました。

研修会では、令和5年度補正・令和6年度当初予算案で実施予定としている「物価高、人手不足当への対応」や「事業承継、再編を通じた変革の推進」、「税制改正事項」などについてご説明頂きました。

研修後は、参加者から多くの質問があり、制度に対してより理解を深めることができる機会となりました。



広島市立矢野南小学校で「じゃこの日給食」をしてきたじゃこ！

12月20日、安芸「釜あげちりめん丼」楽会は、広島市立矢野南小学校にて「じゃこの日給食」を実施しました。

広島県広島市安芸区とは、同じ「安芸」の地名を持つことから平成26年より交流を行っており、今回は、安芸区内の小学校へ訪問しました。

当日は、安芸区役所へ訪問した後、「ちりめんドンちゃん」とともに3・4年生に対して授業時間を使い「じゃこゼミナール」や「じゃこ検定」「じゃんけん対決」などを実施し、多くの児童へ当会限定グッズを贈呈しました。

その他、矢野町ご当地キャラの「おやのちゃん」も参加し、矢野南小学校の全クラスを巡回して高知県安芸市のPRを行って来ました。今後も「おじゃこ」を幅広くPRしてまいります。



©やなせたかし

南海トラフ地震に備えよう！

令和6年1月1日、石川県の能登半島でマグニチュード7.6、最大震度7の大地震が発生し、北海道から九州にかけ、広い範囲の揺れを観測しました。

能登半島を中心に多くの建物が倒壊し、大規模火災の発生、道路が寸断され集落は孤立するなど、目を追うごとに甚大な被害が明らかになりました。

南海トラフ大地震もいつ発生するか分かりません。日頃の備えが必要です。

◎ 地震や津波への備え

南海トラフ地震が発生すれば、本県沿岸には、早い所で3分程度、遅い所でも30分程度で津波の到達が予想されています。

地震、津波はいつ起こるか分からず、防ぎようのない自然現象ではありますが、防災に対する正しい知識を身に付け、「いざ」というときに慌てず適切な行動がとれるようにしておくことが大切です。

～ 地震発生時の行動 ～

① まずは、落ち着いて行動しましょう

緊急地震速報を認知すれば、揺れが発生するまで僅かな時間があります。

屋外では家や塀、ガラス窓、電柱・電線から、屋内ではガラス窓、落下物のおそれのある場所から離れ、姿勢を低くして動かず、頭を守ることを意識しましょう。

※緊急地震速報は震源近くであれば間に合わないこともあります。

② 火の始末は、無理をせずに

使用中のガス等の火気は素早く消しましょう。ただし、すぐに消火できない場合は無理をせず、揺れが収まってから火を止めるようにしましょう。

③ 津波からの素早い避難

大きな揺れが収まったら、沿岸地域の方は津波から逃れるため、津波警報等の発表を待たずに、すぐにできるだけ高い避難場所に避難しましょう。

④ 避難した後の行動

津波は繰り返し襲ってきます。

東日本大震災でも、沿岸部に様子を見に行った人が津波にさらわれて命を落としています。

津波警報が解除され安全が確認できるまでは避難場所から離れず、自宅に引き返さないようにしましょう。